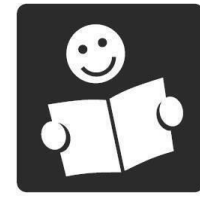


Informations pratiques



facile
à lire

Ma visite de la Maison des Pêcheurs



Sommaire

Présentation de la Maison des Pêcheurs	3
Plan du musée.....	4
Accueil	5
Tarifs.....	6
Matériel à disposition.....	7
Les espaces de visite	8
L'espace musée	9
L'aquarium du lac et le salon des techniques de pêche	10
La tour panoramique	11
La salle d'exposition temporaire	12
A la fin de la visite	12
Horaires d'ouverture	13
Les visites.....	14
Règles du musée.....	15
Contacts	17

Présentation de la Maison des Pêcheurs

La Maison des Pêcheurs est un musée.

Ce musée se trouve dans le village de Passay,
au bord du lac de Grand Lieu.

Dans ce musée, on parle des hommes et des femmes
qui vivaient dans le village de Passay.

Beaucoup d'hommes du village étaient pêcheurs
sur le lac de Grand Lieu.

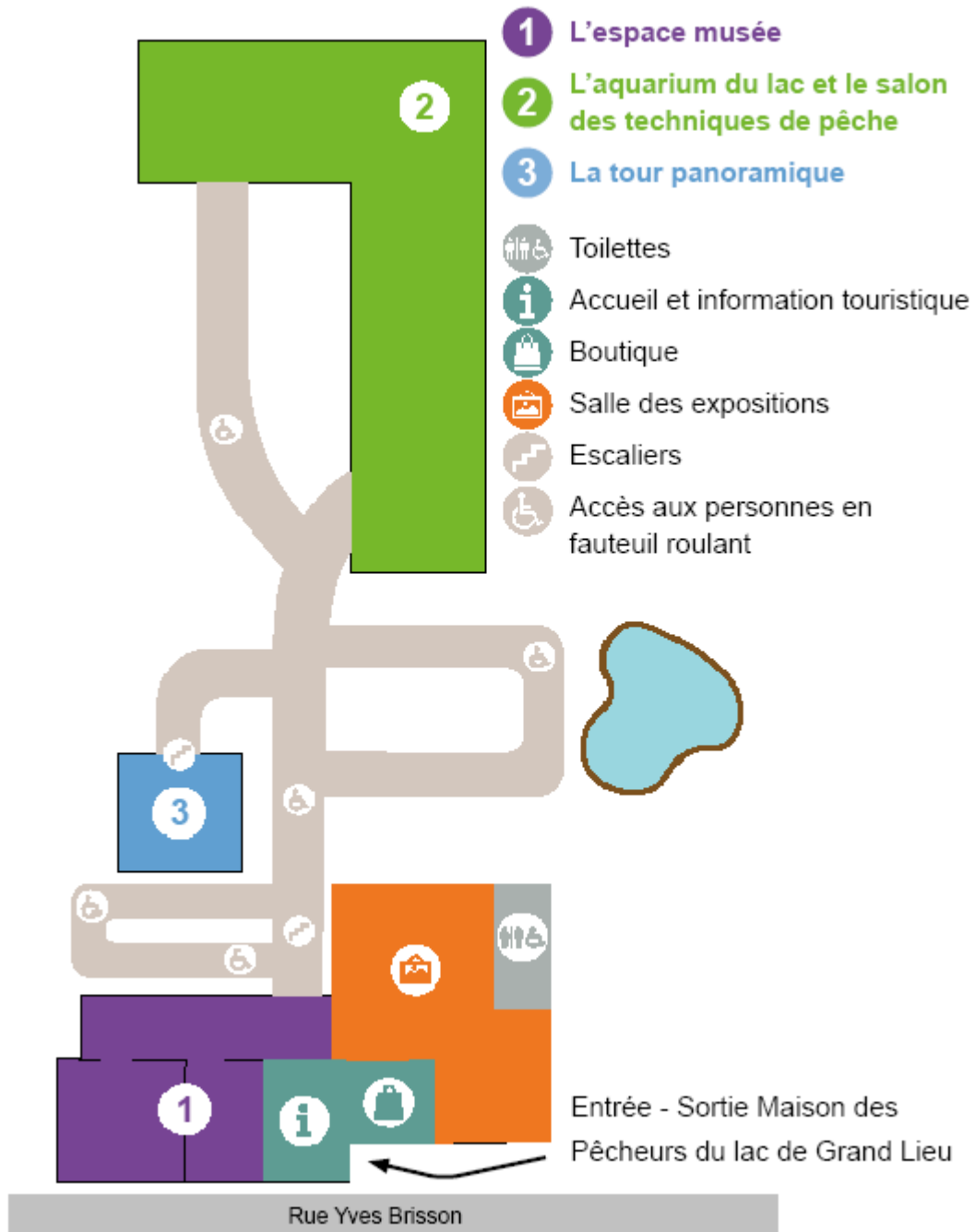
Aujourd'hui, seulement 7 pêcheurs professionnels ont
le droit d'aller sur le lac.

Le lac de Grand Lieu est le plus grand lac de France en hiver.

Le lac de Grand Lieu est une grande réserve naturelle :
les animaux et les plantes du lac sont protégés.



Plan du musée



Accueil

i Avant d'entrer dans le musée, je passe par l'espace d'accueil.

La personne à l'accueil est présente pour :

- m'accueillir
- m'aider et répondre à mes questions
- donner ou vendre des billets d'entrée
- vendre des produits de la boutique



Tarifs



Pour visiter la Maison des Pêcheurs, la personne à l'accueil me donne un billet d'entrée.

Le billet d'entrée peut être gratuit ou payant :

- la visite est gratuite pour les personnes en situation de handicap,
- le billet d'entrée coûte 3 euros pour les accompagnateurs des personnes en situation de handicap.



Je peux demander le prix à la personne à l'accueil.

Les expositions temporaires sont gratuites,
toute l'année.

Elles se trouvent dans la salle des expositions.

Matériel à disposition

Dans le musée, tous les espaces sont de plain-pied sauf la tour.

Il faut monter cinquante marches, sans ascenseur, pour arriver en haut de la tour.

Avant ma visite, je peux :



demander un siège canne à l'accueil



demander un fauteuil roulant à l'accueil



demander un casque anti-bruit à l'accueil



demander une loupe grossissante à l'accueil



prendre un guide de visite en FALC



aller aux toilettes (2 WC)



remplir ma gourde à la fontaine à eau.

Les espaces de visite

Dans ce musée, il y a plusieurs espaces de visites.

Voici l'ordre des différents espaces de visites :

- 1- l'espace musée
- 2- l'aquarium du lac et le salon
des techniques de pêche
- 3- la tour panoramique
- la salle d'exposition temporaire

Je repasse par l'accueil et par la boutique à la fin de ma visite.

1- L'espace musée

Les habitants du village ont participé à la création de cet espace.

Dans l'espace musée vous pouvez :

- voir des photos anciennes,
et de vieux objets donnés par les habitants,
- lire des textes.

Il y a aussi des vidéos et de la musique.

Cet espace vous fait voyager dans le temps,
pour découvrir la vie des **Passis** au début du 20e siècle.

Les **Passis** ce sont les habitants du village de Passay.

La **pêche** a longtemps été l'activité principale dans le village.

Il y avait **120 pêcheurs** en **1923**.

Maintenant il y a **7 pêcheurs** professionnels.



2- L'aquarium du lac et le salon des techniques de pêche

Dans la partie des aquariums vous pouvez :

- voir des **poissons d'eau douce**, qui vivent dans le lac de Grand Lieu.
- voir des **machines anciennes** ou des **bateaux de pêche**,
- écouter des **paroles des pêcheurs**.

L'aquarium est situé dans le jardin.

Il vous permet de découvrir :

- les poissons du lac de Grand-Lieu,
- les techniques de pêches traditionnelles.

Vous pouvez en apprendre plus sur les poissons, avec les bassins d'eau douce et les fiches d'informations.

Des **bancs interactifs** vous permettent d'écouter, des témoignages sur les techniques traditionnelles de pêche.

Un banc interactif c'est un banc, sur lequel vous pouvez vous asseoir, et faire d'autres choses.



3- La tour panoramique

La **tour panoramique** c'est une haute tour, qui vous permet de voir tout le lac quand vous êtes en haut. Elle mesure 12 mètres.

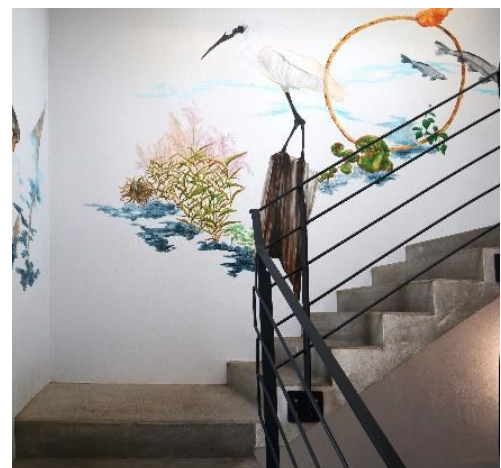
Il est difficile d'aller en haut de la tour, à cause de ses 50 marches.

Dans l'escalier il y a une peinture de l'**artiste Patricia Cartereau**. Cette peinture s'appelle **La couleur changeante du lac**.

Il y a des **herbiers flottants** au milieu du lac. Ce sont des nénuphars blancs et des nénuphars jaunes.

Il y a des **roselières boisées** autour du lac. Ce sont plusieurs espèces de roseaux et de saules. Elles se déplacent au rythme des vents, et des changements du niveau de l'eau.

Autour du lac il y a des prairies humides, les plantes sont utilisées pour l'entretien des prairies. Vous pouvez venir plusieurs fois dans l'année, pour admirer les changements du lac suivant les saisons.



La salle d'exposition temporaire

Dans cette salle, il y a des expositions qui changent plusieurs fois dans l'année.

Suivant le thème, l'exposition peut présenter :

- des objets
- des peintures
- des sculptures
- des photographies.



A la fin de la visite



Dans la boutique, je peux acheter des souvenirs comme :

- des produits locaux
- des cartes postales
- des livres
- ou de petits objets.

Je peux acheter des souvenirs auprès de la personne à l'accueil.

Horaires d'ouverture



Entre le mois d'**avril** et le mois de **septembre**,

le musée **est ouvert du mardi au dimanche** :

- de 10h00 à 12h30 le matin
- de 14h00 à 18h30 l'après-midi.



Entre le mois d'**octobre** et le mois de **mars**, le musée **est ouvert** :

- le mercredi de 14h00 à 17h30
- le vendredi de 14h00 à 17h30
- le samedi de 14h00 à 17h30
- le dimanche de 14h00 à 17h30,

et pendant les vacances scolaires, du mardi au dimanche :

- de 14h00 à 17h30.



Le musée **est fermé le lundi et les jours fériés** :

le 1^{er} janvier, le 1^{er} mai, le 24 décembre, le 25 décembre.

Les visites

La visite libre

Je visite le musée avec la ou les personnes qui m'accompagnent.

Les visites guidées

Je peux participer à une visite avec un guide.

Pendant les vacances, des visites guidées sont organisées à des jours et des heures précises.

Le guide propose aussi des visites adaptées pour les personnes en situation de handicap.

La visite adaptée avec un guide se fait sur réservation et pour des groupes de 2 à 10 personnes.

Les visites avec un guide sont payantes.

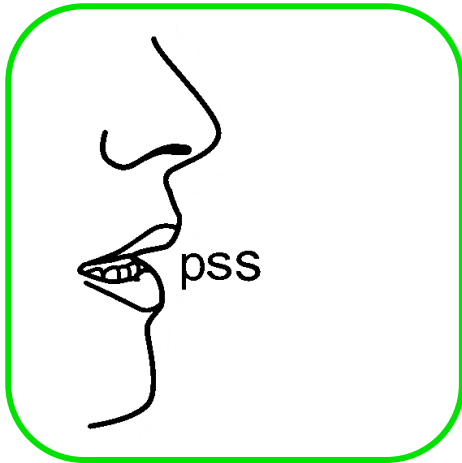


Je reconnais le guide grâce à son badge.

Règles du musée



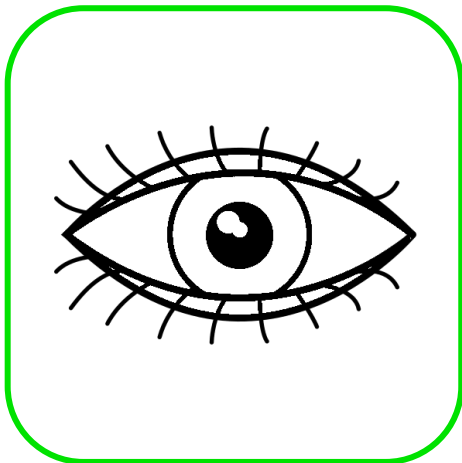
Dans le musée, **je peux** :



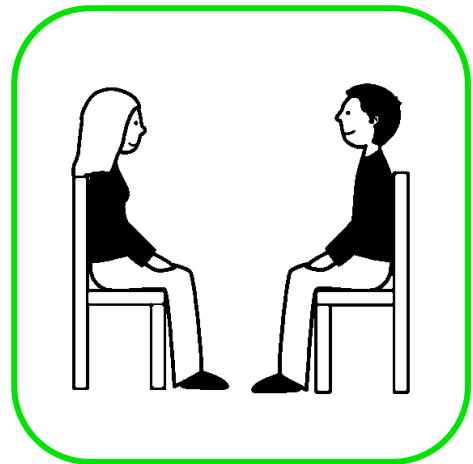
parler doucement



prendre des photos
sans flash



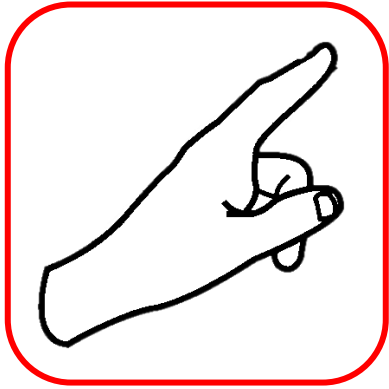
regarder les objets
et les animaux



m'asseoir pour
faire une pause



Dans le musée, il est **interdit** de :



toucher les objets



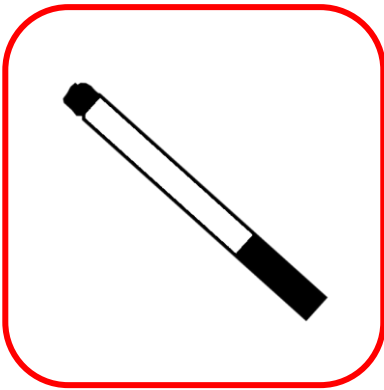
taper contre les
vitres des
aquariums



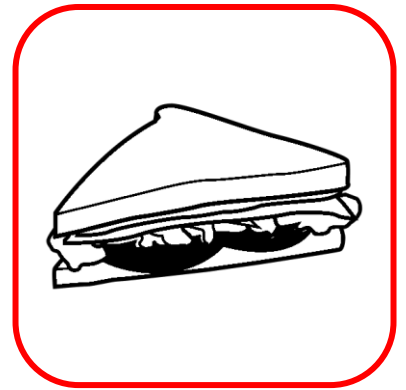
faire des photos
avec flash dans
les aquariums



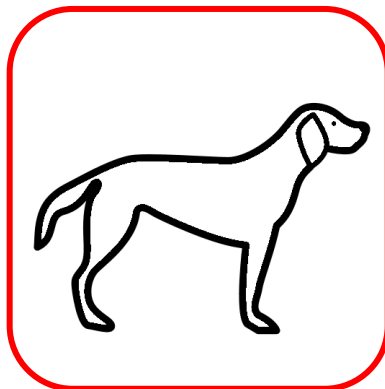
crier



fumer



manger à
l'intérieur



entrer avec son chien
(sauf si c'est un chien
guide ou
d'assistance)

Contacts



02 40 31 36 46



maisondespecheurs@grandlieu.fr



<https://www.maisondespecheurs.fr>

